

WARUNKI GWARANCJI I RĘKOJMI

Firma DREWEXIM Spółka z ograniczoną odpowiedzialnością z siedzibą w Koszalinie przy ulicy Szczecińskiej 44 wpisana do Rejestru Przedsiębiorców pod numerem KRS: 0000044173, nr NIP 6690501207, udziela na swoje wyroby następującej gwarancji:

RODZAJ PRODUKTU	RODZAJ KOMPONENTU	LAT
Drewniane okna i drzwi balkonowe		
	konstrukcja	5
	okucia	5
	szyby	5
	powłoka lakiernicza	
	lakiery transparentne	3
	lakiery kryjące	5
	okładziny aluminiowe	5
	okładziny z brązu	5
Drzwi drewniane		1
Stolarka aluminiowa		1
Drewniane panele elewacyjne - malowane		1
Drewniane panele elewacyjne - niemalowane		0
Okiennice drewniane/aluminiowe		1

Wszystkie wyroby podlegają przynajmniej corocznej konserwacji i przeglądowi przeprowadzonymi przez producenta lub jego przedstawicieli. Usługa ta jest wykonywana odpłatnie. Musi ona zawierać:

- sprawdzenie i konserwację powłoki lakierniczej
- sprawdzenie i konserwację okuć
- sprawdzenie i konserwację połączeń ramiaków, uszczelnień silikonem
- sprawdzenie i konserwację uszczelek
- naprawienie ewentualnych ubytków, wymiana części zamiennych
- sporządzenie protokołu konserwacji z informacją o ewentualnych ubytkach i naprawach.

Usługa konserwacyjna może zostać rozszerzona o naprawy usterek lub zniszczeń mechanicznych lub innych nie wynikających z winy producenta za dodatkową opłatą.

Klient zobowiązany jest zachować wszystkie rachunki potwierdzające wykonanie przeglądów i konserwacji wraz z protokołami ich wykonania, aby przedstawić je w przypadku składania reklamacji.

Niedopuszczalne jest pozostawienie okien zabezpieczonych folią, taśmą klejącą lub innym materiałem uniemożliwiającym swobodny przepływ powietrza na czas dłuższy niż 48 godzin. Okna przed zamontowaniem muszą być przechowywane w zadaszonym, suchym i wentylowanym pomieszczeniu min. 10cm nad ziemią.

W przypadku produktów drewnianych, szczególnie z drewna drzew iglastych malowanych ciemnymi farbami, może dojść do wypłynięcia żywicy, nie jest to wadą wyrobu a naturalnym procesem.

Nabywca zobowiązany jest poinformować producenta o specyficznych warunkach geograficznych, klimatycznych i innych dotyczących realizowanego zamówienia takich jak np. teren nadmorski, górzysty, teren o dużym natężeniu opadów i wiatru, montaż stolarki powyżej 8m/3 piętra, dom o konstrukcji z bali. W takich przypadkach producent dobierze odpowiedni produkt o odpowiedniej specyfikacji. Producent nie odpowiada za zły dobór produktu przez nabywcę.

Produkty firmy Drewexim nie mają charakteru konstrukcyjnego więc nie mogą stanowić części konstrukcji budynku.

Nabywca nabywa prawo własności do zakupionych produktów tylko po dokonaniu całkowitej zapłaty. Producent może żądać zwrotu nieopłaconych produktów. Nabywca nie może odsprzedać nieopłaconych produktów.

Gwarancja i rękojmia nie obejmują:

- naturalnych różnic w odcieniu i rozkładzie intensywności barwy użytego lakieru, charakterystycznych odcieni i struktury dla danego gatunku drewna,
- blaknięcia powłoki anodowanej na okładzinach lub profilach aluminiowych,
- wad powłok lakierniczych występujących na powierzchniach niewidocznych wyrobu,
- różnic w odcieniu szyb, drewna, powłok lakierniczych wynikających z dostaw okien w różnych terminach
- produktów sprzedanych po obniżonej cenie ze względu na posiadane wady,
- uszkodzeń powstałych w wyniku niewłaściwego użytkowania
- uszkodzeń powstałych na skutek nieprawidłowego montażu nie wykonywanego przez producenta
- wszelkich uszkodzeń mechanicznych (np. powstałych w czasie rozładunku, transportu, montażu jeśli usługi te nie były świadczone przez producenta)
- braków, usterek, widocznych wad, niezgodności z zamówieniem zgłoszonych po upływie 7 dni od daty dostawy
- produktów niemalowanych (również nie w pełni malowanych), olejowanych, woskowanych lub malowanych lakierami niezalecanymi przez producenta (nie znajdującymi się w ofercie producenta)

- produktów wykonanych wbrew zaleceniom producenta, produktów przekraczających zalecane maksymalne/minimalne wymiary,
- produktów nieoszlonych, produktów bez kompletnych okuć
- parapetów wewnętrznych i zewnętrznych, drewnianych okapników lub okapników z osłonami drewnianymi i drewnianych moskitier
- produktów, do których zostały bezpośrednio zamocowane produkty innych producentów np. okiennice, rolety, panele elewacyjne, kraty
- produktów niekompletnych np. bez skrzydeł lub bez oscieżnicy
- produktów, które nie przeszły okresowej corocznej konserwacji w ciągu roku od zakupu lub jeśli klient nie posiada dokumentacji stwierdzającej wykonanie konserwacji
- produktów zamontowanych przed wykonaniem „mokrych” prac budowlanych takich jak np. tynkowanie czy wylewanie posadzek
- produktów, które zostały zawilgocone (o wilgotności powyżej 17%) np. poprzez złe przechowywanie przed montażem, wylewanie posadzek, kładzenie tynków, brak wentylacji,
- uszkodzeń powstałych na skutek nie zachowania zasad prawidłowej wentylacji i ogrzewania pomieszczeń również w trakcie prowadzenia prac remontowo-budowlanych, czynności należących do normalnej obsługi eksploatacyjnej wyrobu, na przykład regulacji okuć,
- produktów, za które nie została uiszczona całkowita zapłata,
- produktów w jakikolwiek sposób zmodyfikowanych np. przemalowanych, ponownie szklonych, ponownie okutych, jeśli nie miało to miejsca w ramach corocznej konserwacji,
- produktów dobranych nieodpowiednio do warunków panujących na danym terenie lub w danym budynku.

Producent nie odpowiada za brak możliwości przeprowadzenia poprawnej regulacji i konserwacji stolarki, spowodowanej nieprawidłowym montażem niewykonanym przez producenta.

Reklamacje

Reklamacje należy składać tylko w formie pisemnej u autoryzowanego sprzedawcy, u którego dokonano zakupu lub w wyjątkowych przypadkach u producenta w ciągu 7 dni od powstania usterki. Nabywca zobowiązany jest przedstawić fakturę zakupu i dokumenty stwierdzające wykonanie okresowych konserwacji. Składana reklamacja musi zawierać nr oferty, nr pozycji z oferty, dokładny opis problemu i zdjęcia (od wewnątrz, zewnątrz, szczegółowe, całego obiektu, montażu), adres nabywcy.

Nabywca ma 7 dni od dnia dostawy na zgłoszenie braków, usterek, widocznych wad i niezgodności z zamówieniem, reklamacje zgłoszone w późniejszym terminie będą rozpatrzone negatywnie.

Producent ma 30 dni na rozpatrzenie reklamacji od daty jej wpłynięcia.

Producent może wymienić wadliwy produkt na nowy wolny od wad w przypadkach:

- stwierdzenia, że usunięcie wady nie jest możliwe,
- mimo dokonania 3 napraw ujawniają się wady uniemożliwiające używanie wyrobu zgodnie

z jego przeznaczeniem

Za wady wizualne powłok lakierniczych i zespołów szybowych są uznawane takie, które można stwierdzić oglądając wyrób nieuzbrojonym okiem z odległości 1 metra w warunkach naturalnego oświetlenia.

Po uznaniu reklamacji za zasadną producent usunie wady w możliwie najkrótszym czasie. Kiedy usunięcie wady lub wymiana uzależniona jest od warunków atmosferycznych, producent usunie wadę, gdy będzie możliwe zachowanie podczas naprawy reżimu technologicznego.

Producent nie pokrywa kosztów związanych z naprawą lub wymianą reklamowanych produktów takich jak obróbki murarskie, blacharskie, malowanie, rusztowania, robocizna, ubezpieczenie i innych. Producent nie przyjmuje rachunków za poniesione koszty związane z usunięciem reklamacji.

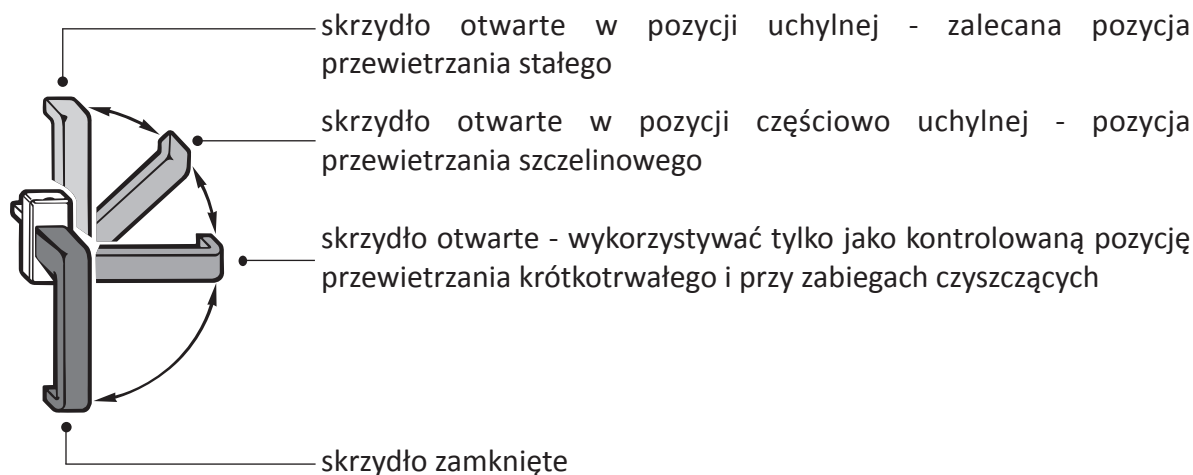
W przypadku uznania reklamacji za zasadną i decyzji o przyznaniu rekompensaty lub zwrocie kosztów związanych z jej usunięciem, producent określa wartość usługi, której koszt pokryje.

W przypadku zgłoszenia nieuzasadnionej reklamacji wszelkie koszty z tym związane ponosi nabywca.

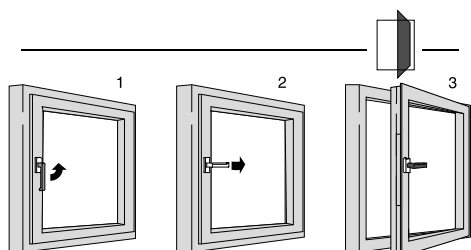
Instrukcja obsługi

Kolejność funkcji klamki okiennej:

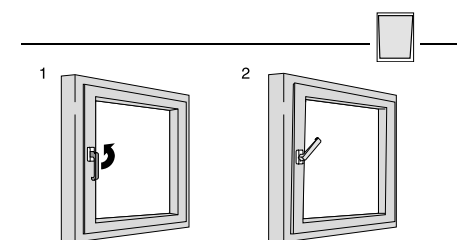
- Klamka z kompleksowym przewietrzaniem szczelinowym



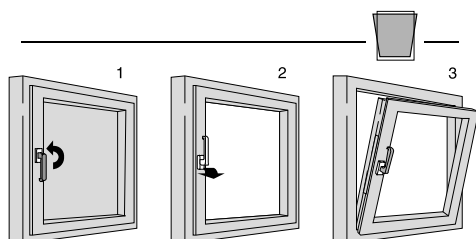
- Obsługa okna uchylno-rozwiernego za pomocą klamki:



otwieranie

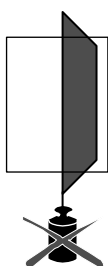


przewietrzanie szczelinowe
(mikrowentylacja)

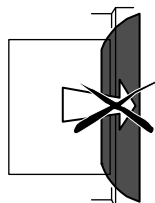


uchylanie

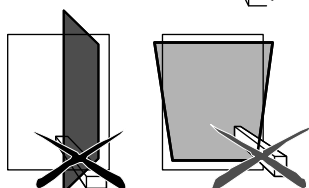
Aby uniknąć uszkodzeń okien prosimy:



nie obciążać dodatkowo skrzydeł

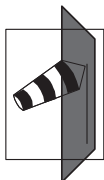


nie otwierać skrzydeł poza otwór okienny



nie wkładać przedmiotów w szczelinę między skrzydło a ościeżnicę

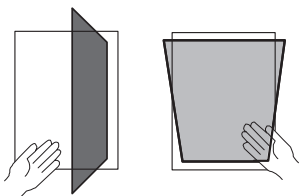
Aby uniknąć wypadków prosimy zwrócić uwagę na grożące niebezpieczeństwo:



niebezpieczeństwo uderzenia otwartym skrzydłem okna



niebezpieczeństwo wypadnięcia

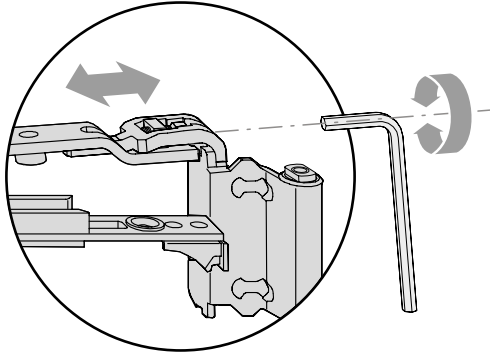


niebezpieczeństwo urazu (przyciśnięcie) części ciała w szczelinie między skrzydłem a ościeżnicą

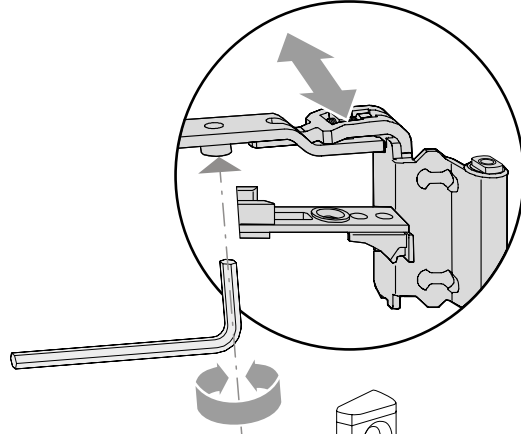
Regulowane elementy okuć

Rozwórka

Regulacja boczna

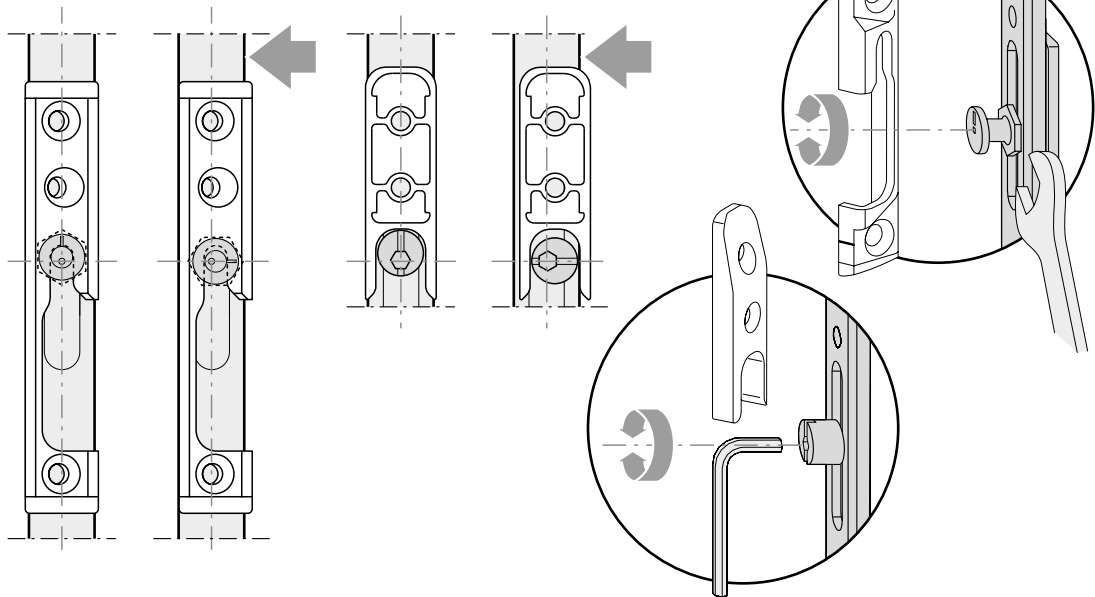


Regulacja docisku



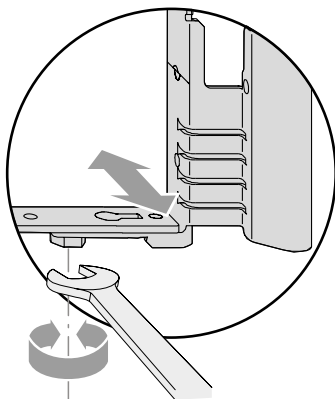
Bolce mimośrodowe

Regulacja docisku skrzydła

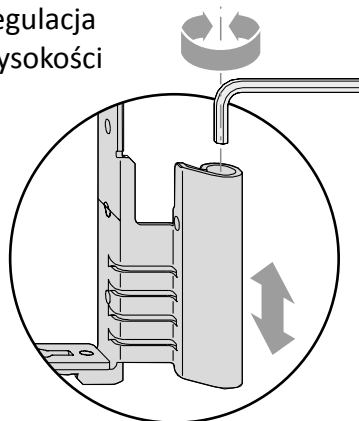


Zawias dowrębny skrzydła

Regulacja docisku

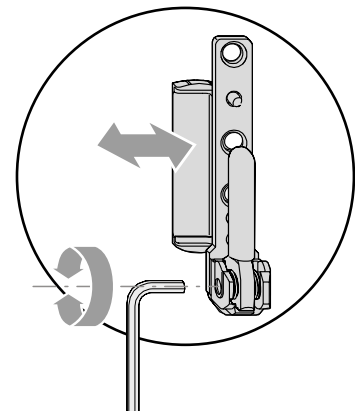


Regulacja wysokości



Zawias ramy

Regulacja boczna



Konserwacja skrzydeł i ościeżnic

Przy zakupie naszej stolarki stali się Państwo właścicielami produktu o wysokim standardzie, i tak jak wiele innych produktów stolarka wymaga dbałości i konserwacji.

W celu znacznego przedłużenia żywotności powłok lakierniczych między okresami renowacji firma DREWEXIM zaleca stosowanie minimum dwa razy w roku (raz na wiosnę i raz na jesień) konserwacji za pomocą zestawów pielęgnacyjnych firm Sikkens, Sigma lub Lakma, które można nabyć w naszej firmie lub u przedstawiciela naszej firmy. Zestawy takie składają się ze specjalnego zmywacza i mlecza, które zabezpiecza okno przed wchłanianiem wody w miejscach mikropęknięć i drobnych uszkodzeń mechanicznych, które powstają podczas użytkowania. Nie dopuszcza się stosowania przy konserwacji lub czyszczeniu ram okiennych środków ściernych typu pasty, proszki itp. oraz środków zawierających kwasy.

Lakierowaną lub anodowaną aluminiową szynę okapową i jej elementy z tworzywa sztucznego czyścimy przez zmywanie ciepłą wodą z dodatkiem płynu do naczyń, następnie spłukujemy.

W przypadku mocnego zabrudzenia nie mogą być stosowane środki szorujące, nadają się natomiast preparaty przeznaczone do mycia samochodów.

Zestawy szyb czyścimy ogólnie dostępnymi środkami przeznaczonymi do tego celu. W każdym przypadku należy używać miękkich ściereczek i gąbek. Okucia, które stanowią mechanizm ruchowy okna też wymagają stałej konserwacji.

Uwagi:

- czynności regulacyjne i konserwacyjne wykonywane przez autoryzowany serwis po zamontowaniu okien są odpłatne,
- firma nie odpowiada za brak możliwości przeprowadzenia poprawnej regulacji i konserwacji stolarki, spowodowanej nieprawidłowym montażem dokonanym przez nabywcę we własnym zakresie,
- jeżeli na życzenie klienta skrzydła okien nie posiadają aluminiowych listew przeciwdeszczowych, producent nie odpowiada za zniszczenia powłoki lakierniczej i drewna, spowodowanej spływającą z szyb wodą deszczową.

Konserwacja okuć

Okna i drzwi balkonowe wyposażone są w wysokiej jakości okucia. Aby działanie tych elementów było trwałe i niezawodne należy co najmniej raz w roku przeprowadzić następujące czynności:

1. Smarować lub oliwić wszystkie ruchome części oraz miejsca ryglowań.
2. Stosować wyłącznie smar lub olej bez zawartości kwasów i żywic.

3. Sprawdzać wszystkie ważne dla bezpieczeństwa części okuć w miejscach ich mocowania. W razie potrzeby w miejscach podatnych na zużycie dokręcać śruby mocujące, ewentualnie wymieniać uszkodzone elementy.
4. W przypadku braku osłonek na Państwa oknach prosimy koniecznie sprawdzić, czy trzpień w zawiasie górnym jest wsunięty od dołu do oporu.
5. Do czyszczenia elementów okien należy stosować wyłącznie delikatne i pH-neutralne środki czyszczące w formie rozcieńczonej. Nigdy nie należy stosować środków czyszczących oraz szorujących zawierających kwasy.
W celu zapobieżenia zmianom w powłoce okuć zalecamy stosowanie środków ochronnych.
6. Po wcześniejszym oczyszczeniu powierzchni okuć proponujemy konserwację olejami obojętymi nie zawierającymi silikonów np. olej do maszyn do szycia.

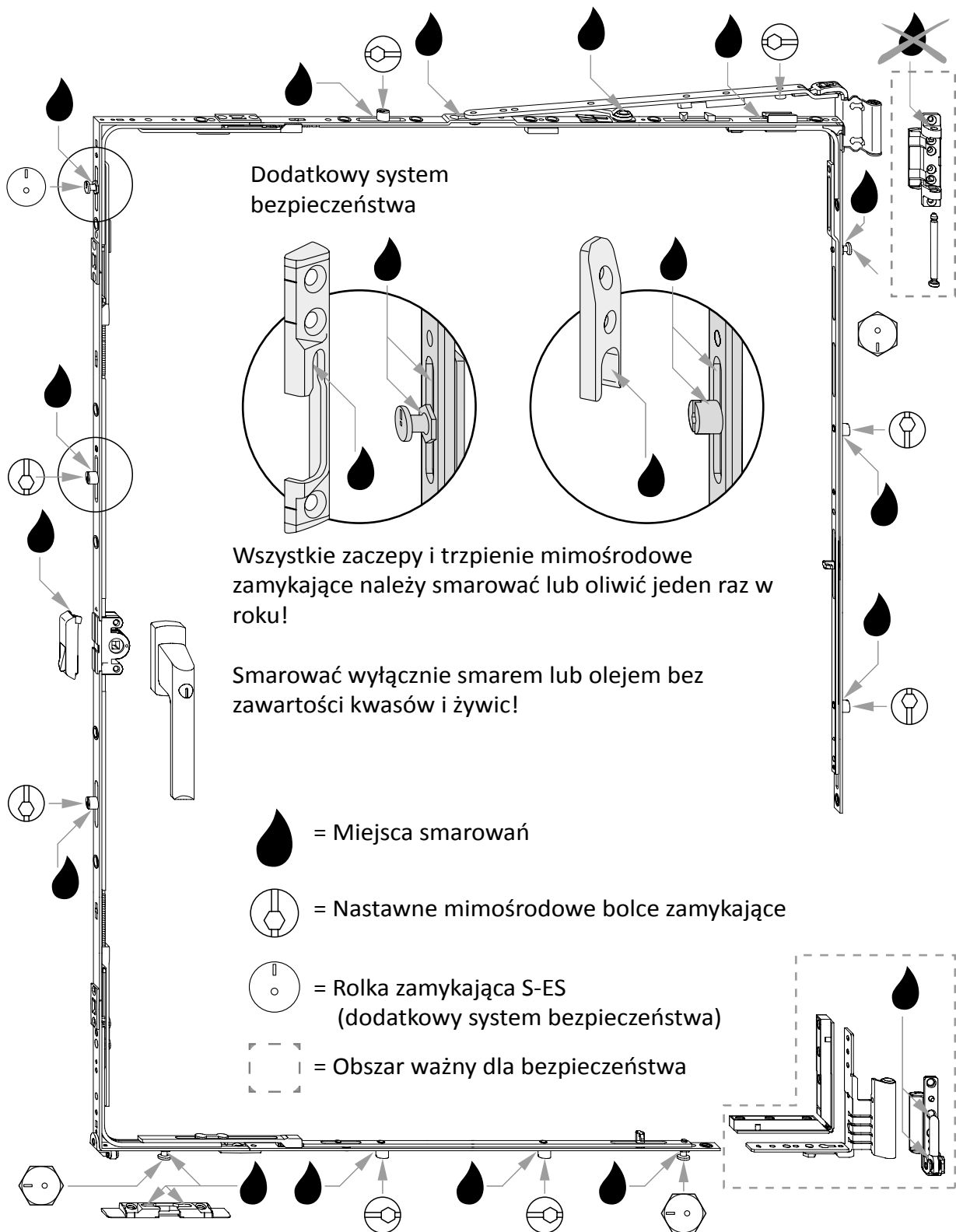
UWAGA!

Poniższe czynności powinny być wykonane przez wyspecjalizowany zakład:

- wymiana części okuć,
- zawieszanie i zdejmowanie skrzydła okiennego,
- regulacja okuć - w szczególności w obrębie zawiasów: skrzydła, ramy i rozwórek.

Przy malowaniu lub lakierowaniu powierzchni okien i drzwi balkonowych, należy wyłączyć z tego procesu elementy okuć.

Instrukcja ta obowiązuje również dla odmian okuć oraz typów okien, które w tej instrukcji nie zostały wymienione.



Informacje

Jak prawidłowo wietrzyć pomieszczenia? Dlaczego może zdarzyć się, że szyby zachodzą parą?

W domach mieszkalnych powszechnie stosowanym systemem wentylacji jest wentylacja naturalna, której działanie odbywa się pod wpływem dwóch czynników: różnicy temperatury we wnętrzu pomieszczenia i powietrza wentylacyjnego z zewnątrz, różnicy ciśnień, wywołanej działaniem wiatru. Przyjęty jest przy tym model wentylacji, zgodnie z którym nawiew powietrza zewnętrznego odbywa się przez okna, a wywiew zużytego powietrza pionowymi przewodami wentylacyjnymi. Nawiew powietrza wentylacyjnego przez okna firmy DREWEXIM odbywa się przez specjalne zwężone uszczelki w górnej części skrzydła okna. Aby zwiększyć wentylację należy ustawić klamkę okna w pozycji przewietrzania szczelinowego

Obecność wilgotnego powietrza w pomieszczeniu jest zjawiskiem zupełnie normalnym. Szczególnie duże ilości pary wodnej powstają podczas kąpieli w łazience lub w czasie gotowania w kuchni. Wydzielany przez domowników pot także znacznie podwyższa wilgotność powietrza. Jedna osoba wydziela w ciągu nocy około 1 litra potu. Przy nadmiarze wilgoci nie może się ona w całości przedostać na zewnątrz, wobec czego jej część osiada w formie rosy na szybach. Doskonała szczelność daje dużą oszczędność energii, ale nie możemy zapomnieć o regularnej wymianie powietrza w mieszkaniu.

Rano należy szeroko otworzyć okno na około 10-15 minut lub użyć funkcji uchylania (bezpieczniejszy sposób) na około 15-30 minut. Umożliwi to wymianę wilgotnego powietrza z pomieszczenia na suche z zewnątrz. Powietrze wpadające do pokoi i innych pomieszczeń mieszkalnych przepływa przez nie, zabierając zanieczyszczenia gazowe - parę wodną, dwutlenek węgla, zapachy i zwykle śladowe ilości gazu ziemnego. W trakcie przewietrzania ogrzewanie powinno być wyłączone. Nie należy dopuszczać do spadku temperatury w pomieszczeniu poniżej 15°C.

Okresowe prawidłowe wietrzenie pozwoli Państwu na znaczne obniżenie zużycia energii, a tym samym na odciążenie środowiska naturalnego. Suche, świeże powietrze nagrzewa się od zainstalowanych w pomieszczeniu grzejników znacznie szybciej niż powietrze o dużym stopniu wilgotności i pozostaje dzięki nowym, szczelnym oknom w pomieszczeniu, zapewniając korzystny mikroklimat i przytulność.

Wniosek:

Zalety nowoczesnych drewnianych okien firmy DREWEXIM wykorzystamy w pełni tylko w połączeniu z prawidłową wentylacją pomieszczeń.